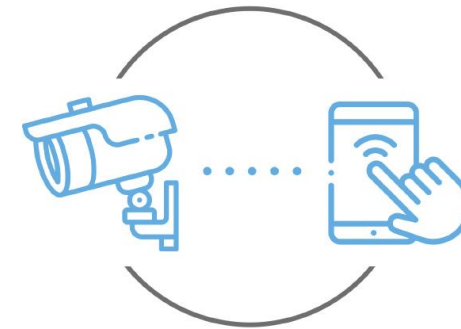


Instrukcja obsługi

wersja 1.1



Zintronic

✉ biuro@zintronic.pl

☎ +48 (85) 677 70 55

Zintronic

ul. K. Modzelewskiego 2
15-535 Białystok

Niniejsza instrukcja dotyczy kamer IP marki Zintronic obsługiwanych przez aplikację **BitVision**. Najnowsza wersja instrukcji jest dostępna do pobrania na stronie: www.zintronic.pl

Spis treści:

Wprowadzenie

Wyszukiwanie kamer w sieci LAN

Instalacja aplikacji BitVision

Dodawanie kamery do aplikacji BitVision

Instalacja programu IVMS320

Ustawienie czasu w kamerze

Konfiguracja za pomocą aplikacji BitVision

Konfiguracja za pomocą przeglądarki internetowej

Ustawienie karty SD i włączenie nagrywania

Konfiguracja za pomocą aplikacji BitVision

Konfiguracja za pomocą przeglądarki internetowej

Odtwarzanie nagrań na komputerze

Nagrywanie i odtwarzanie nagrań na telefonie

Włączanie powiadomień na serwer FTP

Włączanie powiadomień na E-mail

Włączanie opcji detekcji ruchu/ wykrywania postaci

Konfiguracja za pomocą aplikacji BitVision

Konfiguracja za pomocą aplikacji BitVision internetowej

Udostępnianie kamery innemu użytkownikowi

Pytania i odpowiedzi

Wprowadzenie

Dziękujemy za wybór kamer firmy Zintronic, które dzięki wykorzystaniu najnowszych technologii zapewniają wysoką jakość obrazu w monitoringu CCTV. W niniejszym podręczniku użytkownika znajduje się pełna instrukcja do kamer oraz dedykowanych do nich programów i aplikacji.

Środki ostrożności dotyczące produktów

1. Używaj odpowiedniego źródła zasilania.

Napięcie wejściowe kamer wynosi 12V DC/1A (gniazdo zasilające) lub 48-52V DC (przewód LAN). Należy podłączać kamerę do odpowiedniego źródła zasilania. Niewłaściwe podłączenie kamery grozi jej awarią lub uszkodzeniem.

2. Obchodź się z kamerą ostrożnie.

Kamerę użytkuj zgodnie z instrukcjami. Unikaj uderzania kamery, potrząsania nią itp. Nieprawidłowa obsługa lub przechowywanie kamery może doprowadzić do jej uszkodzenia.

3. Zastosowanie nośnika pamięci – karta SD.

Stosuj wyłącznie karty pamięci rekomendowane do pracy z kamerami lub innych z klasą szybkości minimum 10. Użycie innych kart może prowadzić do nieprawidłowości w zapisie materiału na karcie pamięci.

4. Zabezpieczenie przed wpływem czynników atmosferycznych.

Przewody połączeniowe kamery powinny zostać zabezpieczone przed wpływem czynników atmosferycznych tj. deszczu, śniegu czy wilgoci poprzez zastosowanie rekomendowanych uchwytów dystansowych. Niewłaściwe zabezpieczenie może doprowadzić do trwałego uszkodzenia sprzętu i utraty gwarancji serwisowej.

5. Środowisko pracy kamery.

Kamery przeznaczone są do użytkowania w środowisku o temperaturze pomiędzy -20°C-+60°C oraz wilgotności 10%-90%.

6. Nie używaj silnych ani ściernych środków czyszczących do czyszczenia korpusu kamery.

Jeśli kamera jest brudna, wyczyść ją wilgotną ściereczką. Jeśli zabrudzenia są odporne, użyj łagodnego detergentu i delikatnie wycieraj kamerę.

7. Nie kieruj kamery w stronę słońca.

Nie kieruj kamery na słońce ani na inne źródła bardzo jasnego światła. Grozi to pojawieniem się plam, nawet jeśli kamera jest wyłączona, a w konsekwencji uszkodzeniem matrycy.

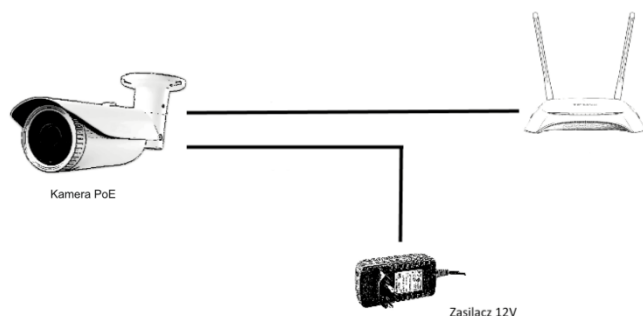
8. Nie umieszczaj kamery w miejscach występowania zakłóceń.

Jeśli kamera zostanie zainstalowana w pobliżu urządzeń emitujących silne pola elektromagnetyczne, np. urządzeń komunikacji bezprzewodowej, może to prowadzić do występowania pewnych nieprawidłowości w pracy kamery.

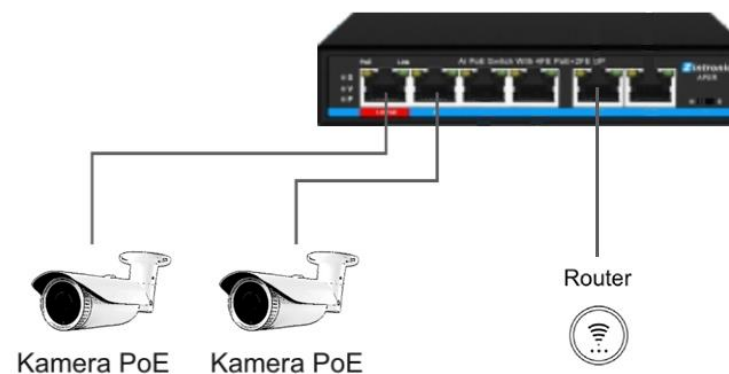
Uruchomienie Kamery

Użyj odpowiedniego zasilacza 12V DC/1A i podłącz go do wtyczki zasilania kamery lub przewodem LAN do switcha/zasilacza PoE 48-52V DC. Następnie podłącz kamerę/switch do Internetu w sposób pokazany na poniższej grafice. Poczekaj kilka minut aż kamera się uruchomi.

Sposób 1:



Sposób 2:



Przywrócenie kamery do ustawienia fabrycznych

Opcja przywrócenia kamery do ustawień fabrycznych jest możliwa, jeżeli kamera posiada przycisk resetu (na wążce przewodów lub obok slotu na kartę SD). Naciśnij i przytrzymaj przycisk resetowania przez 5-15 sekund. Kamera uruchomi się ponownie z fabrycznymi ustawieniami.

Montaż Karty SD (wybrane modele)

Sposób montażu karty SD został opisany w oddzielonej instrukcji umieszczonej w pudełku lub dostępnej do pobrania na stronie www.zintronic.pl

Wyszukiwanie kamer w sieci LAN

Główną funkcją programu „SearchTool” jest wyszukanie kamery w sieci LAN. Program umożliwia również modyfikację adresu IP kamery, w celu dostosowania adresacji do potrzeb sieci lokalnej.

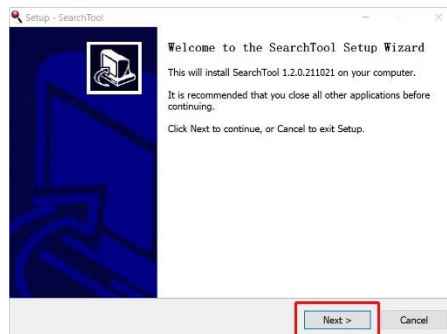
Pobierz program „Search Tool” dostępny na stronie https://zintronic.pl/kamery_bitvision w sekcji dedykowane oprogramowanie

Dedykowane oprogramowanie		
Oprogramowanie	Windows	MAC
IVMS320 - aplikacja do obsługi kamer kamer	V22.1.16.230316_R1	V22.1.5.221027_R4
SearchTool - aplikacja do wyszukiwania i konfiguracji kamer w sieci.	V1.5.1.230221_R1	1.3.0.220121_R2

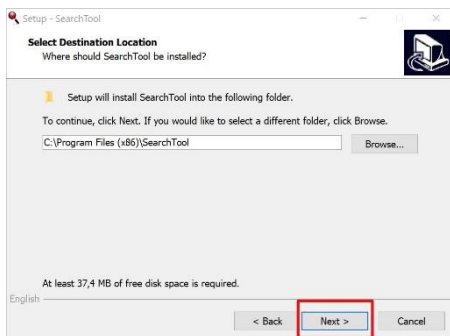
Po pobraniu pliku uruchomi się okno instalacyjne. Podążamy za okienkami poniżej w celu instalacji programu.



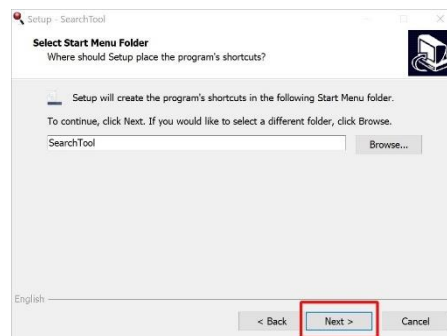
Wybierz język i kliknij [OK].



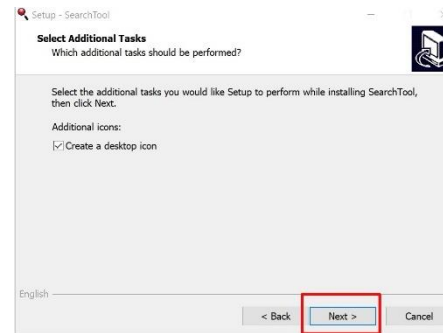
Kliknij [Next]



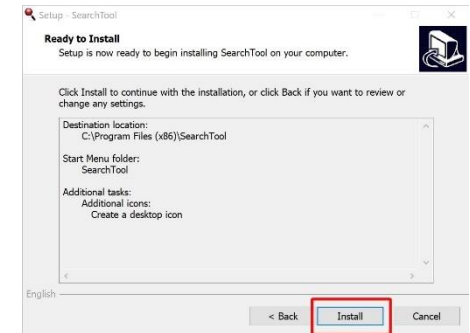
Kliknij [Next]



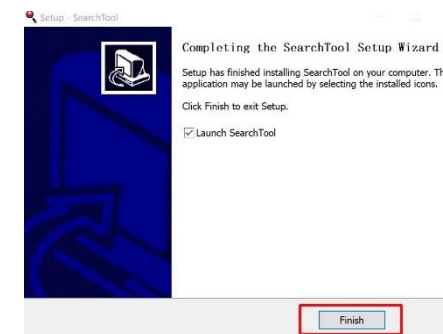
Kliknij [Next]



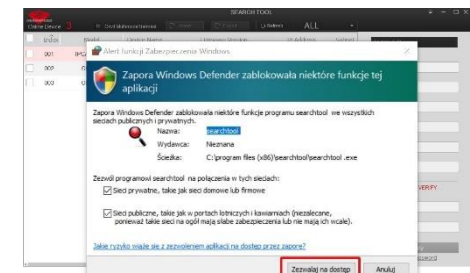
Kliknij [Next]



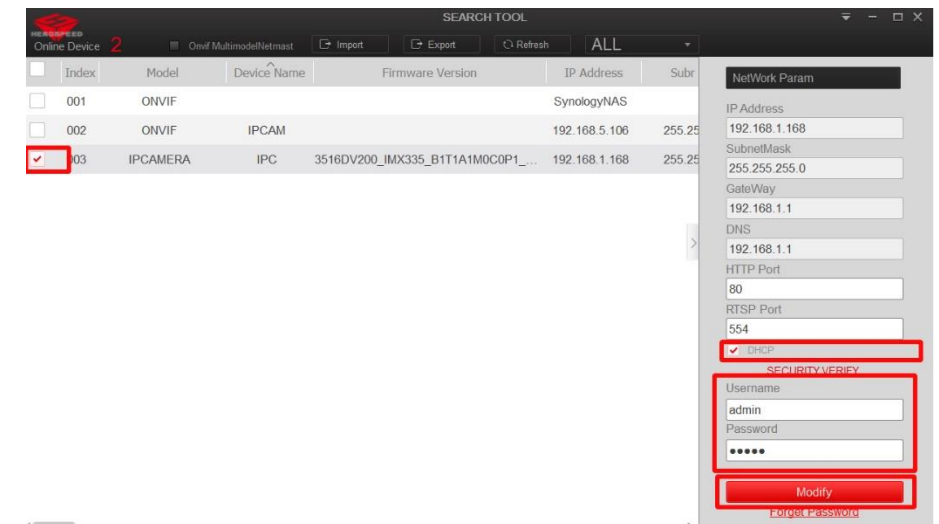
Kliknij [Install]



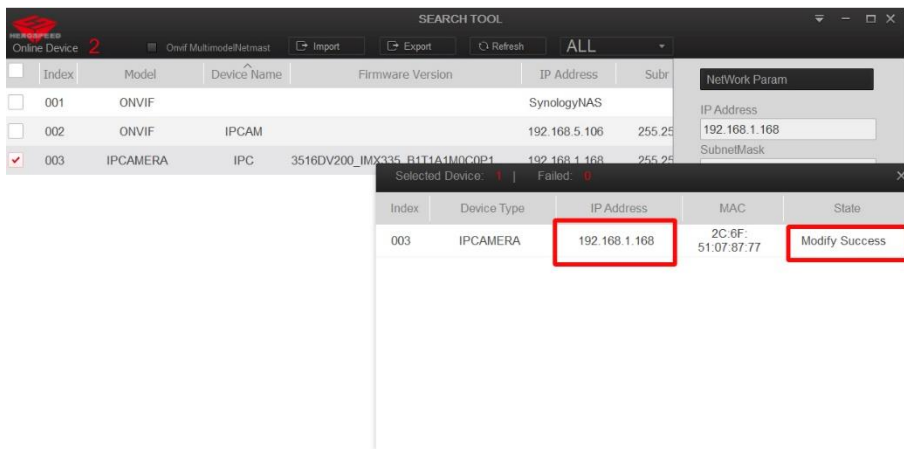
Kliknij [Finish]



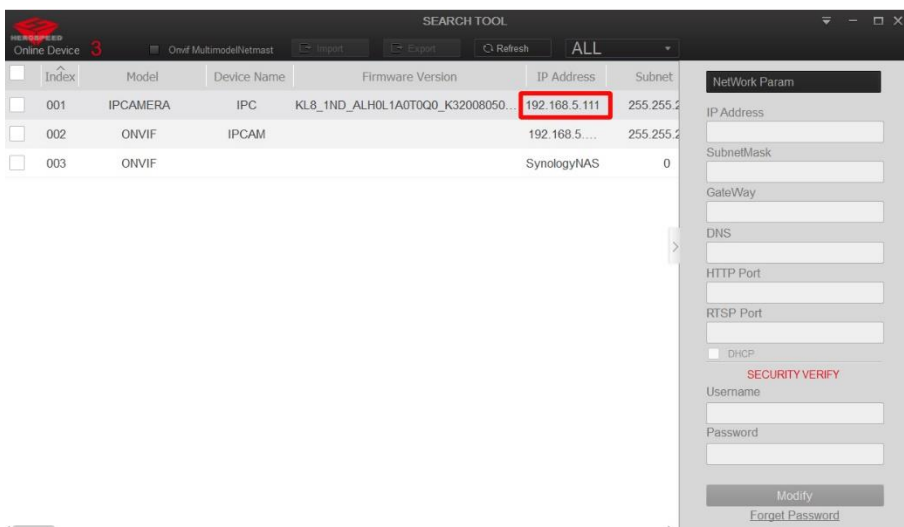
Zaznacz wymagane zgody i kliknij [Zezwalaj na dostęp].



Po uruchomieniu program znajduje kamerę z fabrycznym adresem IP. Zaznacz powyższe opcje aby kamera uzyskała adres z sieci lokalnej.



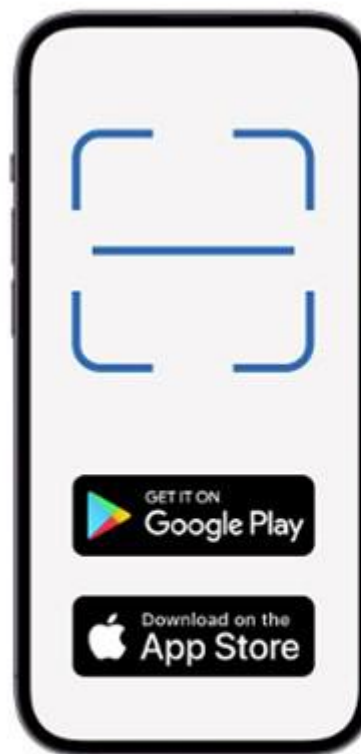
W kamerze poprawnie zostały zmienione parametry sieciowe.



Teraz możemy otworzyć menu kamery w przeglądarce internetowej wpisując jej adres IP.

Instalacja aplikacji BitVision

Pobierz aplikację "BitVision" ze sklepu Google Play/Apple Store, alternatywnie zeskanuj poniższy kod QR, aby pobrać aplikację.



Android



IOS



1
Uruchom telefon

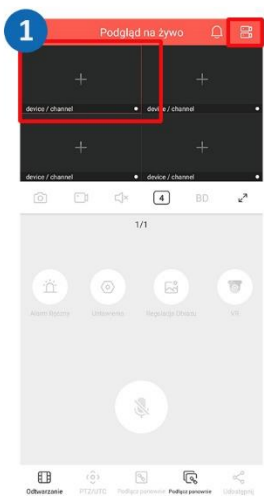
2
Otwórz sklep z aplikacjami

3
Zeskanuj Kod QR

4
Pobierz BitVision

Dodawanie kamery do aplikacji BitVision

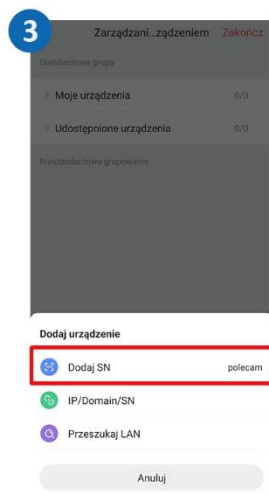
Otwórz aplikację "BitVision", z naklejki na kamerze lub pudełku spisz kod CAPTCHA, znajdź kod QR z SN i wykonaj następujące czynności:



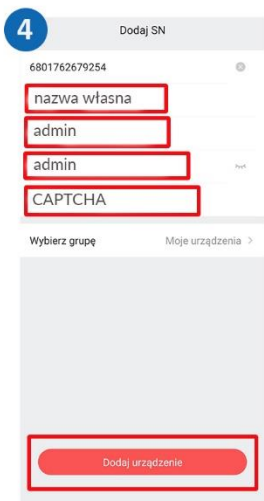
Kliknij na zaznaczone pole lub ikonę w prawym górnym rogu.



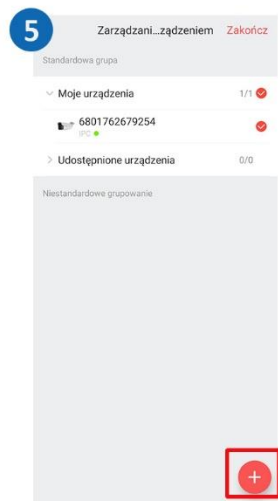
Kliknij [+]



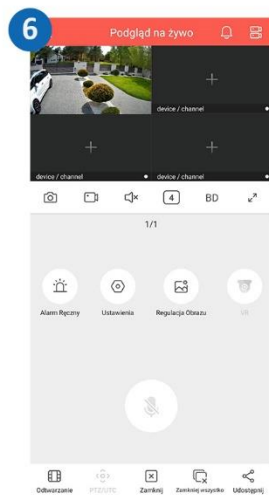
Kliknij [Dodaj SN] i zeskanuj kod QR z kamery



Wypełnij powyższe pola.



Kliknij [+]



Kamera została pomyślnie dodana.

Instalacja programu IVMS320

Program IVMS32 przeznaczony jest do zarządzania nagraniami, podglądu na żywo, a także do konfiguracji kamer i zarządzania użytkownikami.

Pobierz program „Search Tool” dostępny na stronie https://zintronic.pl/kamery_bitvision w sekcji dedykowane oprogramowanie

Dedykowane oprogramowanie		
Oprogramowanie	Windows	MAC
IVMS320 - aplikacja do obsługi kamer kamer	V22.1.16.230316_R1	V22.1.5.221027_R4
SearchTool - aplikacja do wyszukiwania i konfiguracji kamer w sieci.	V1.5.1.230221_R1	1.3.0.220121_R2

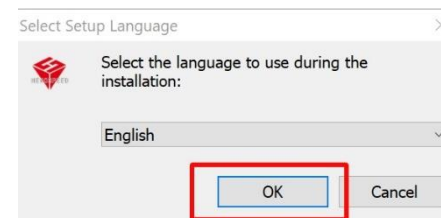
Po pobraniu pliku uruchomi się narzędzie bezpieczeństwa systemu Windows



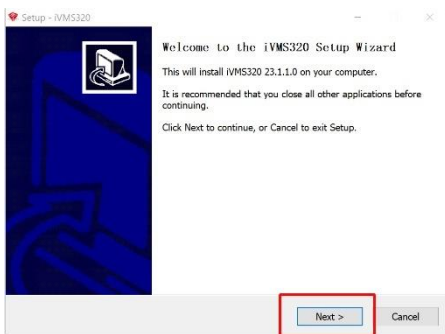
Kliknij [Więcej informacji].



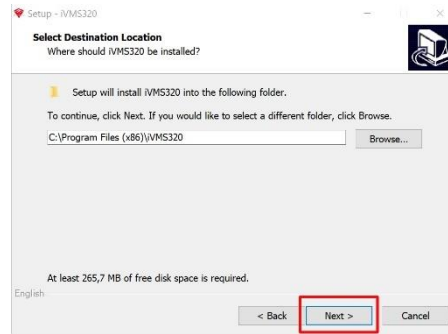
Kliknij [Uruchom mimo to].



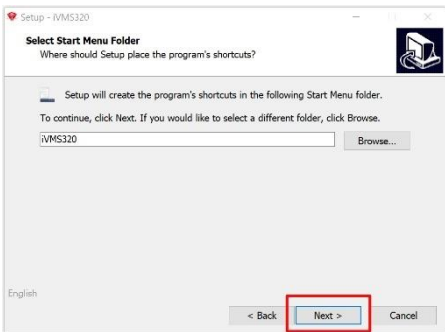
Wybierz język i kliknij [OK].



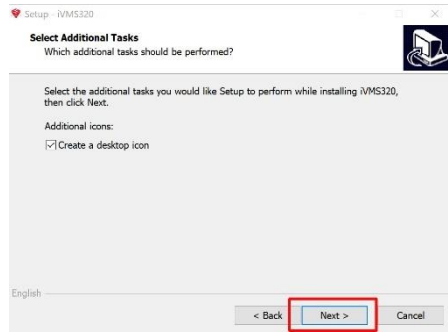
Kliknij [Next].



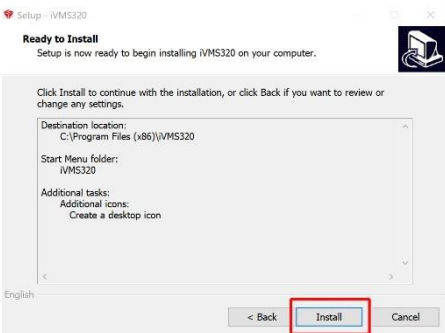
Kliknij [Next].



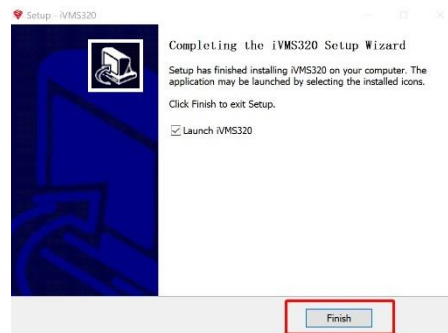
Kliknij [Next].



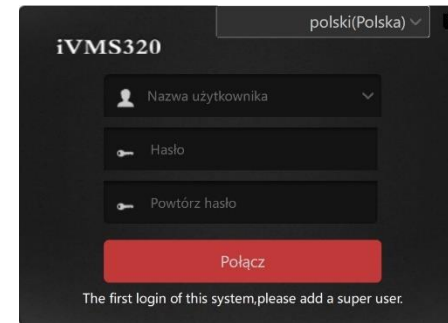
Kliknij [Next].



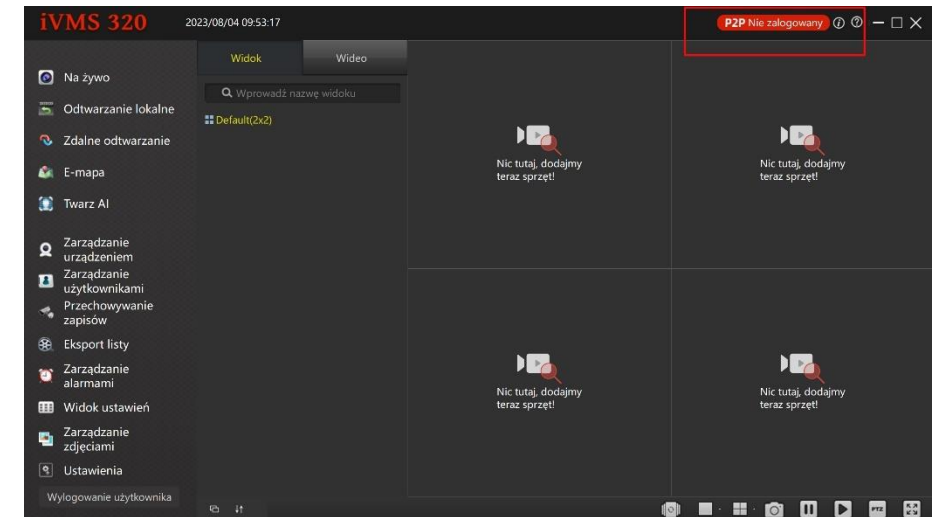
Kliknij [Install].



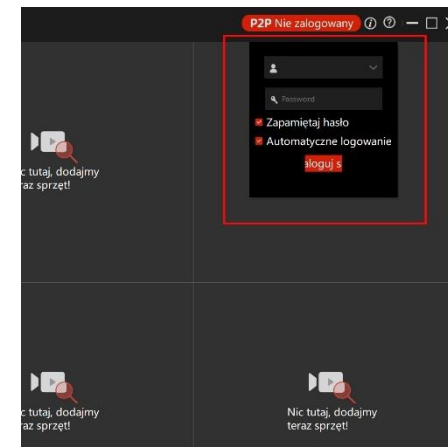
Kliknij [Finish].



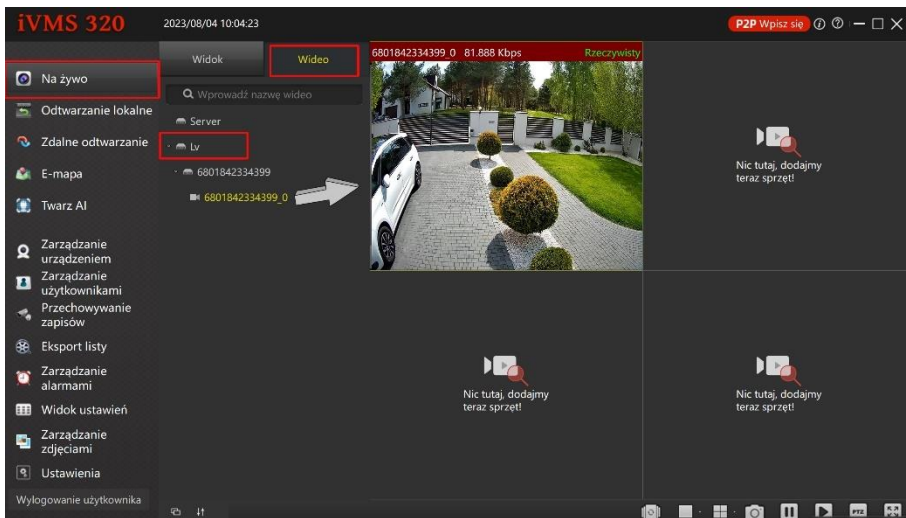
Utwórz konto w programie iVMS320 i zaloguj się na nie.



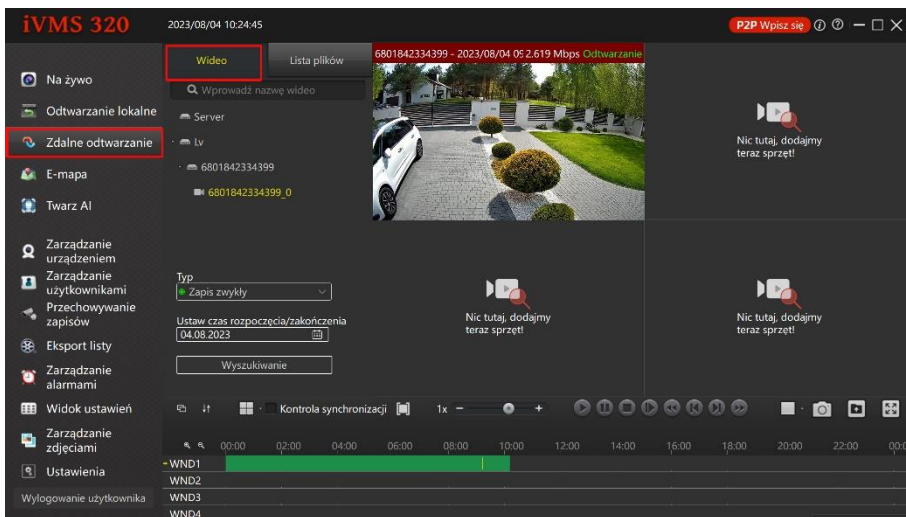
Kliknij w zaznaczoną opcję.



Wpisz dane do logowania do konta BitVision i kliknij [Zaloguj się].



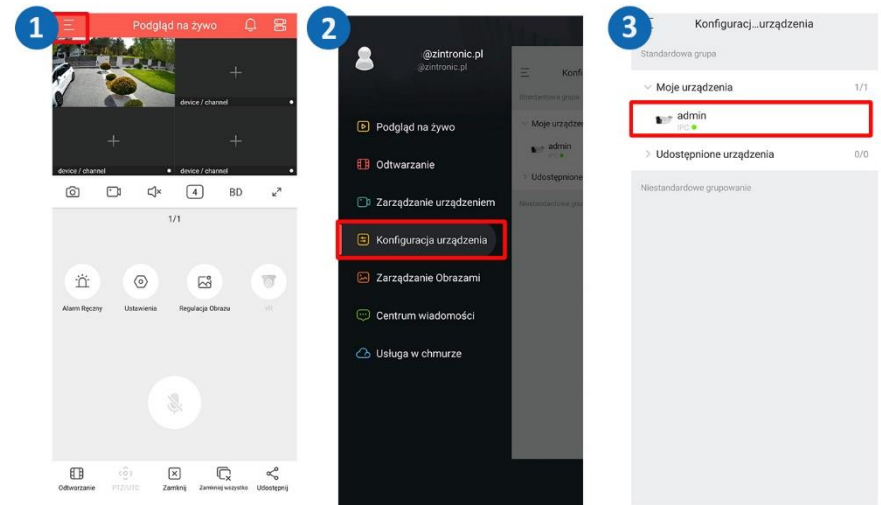
Przejdź do zakładki [Na żywo], a następnie w zakładce [Wideo] rozwiń opcję [Lv]. Przeciągnij numer seryjny kamery aby wyświetlić podgląd.



Przejdź do zakładki [Zdalne odtwarzanie]-> [Wideo]. W tym miejscu możesz zarządzać nagraniami.

Ustawienie czasu w kamerze

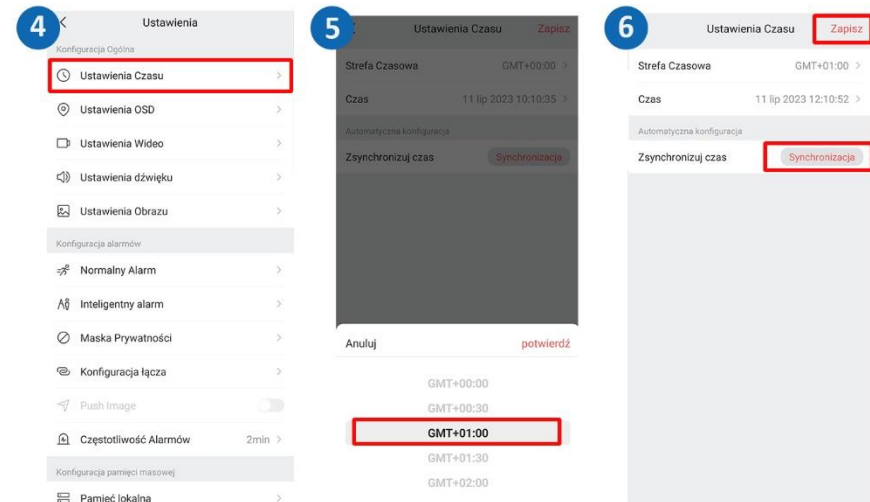
Konfiguracja za pomocą aplikacji BitVison



Kliknij menu w lewym górnym rogu.

Kliknij [Konfiguracja urządzenia].

Rozwiń opcję [Moje urządzenia] i wybierz swoją kamerę.

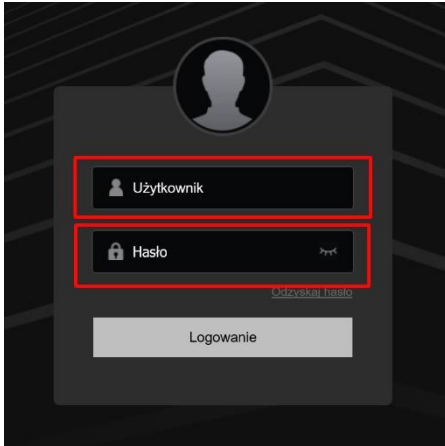


Kliknij [Ustawienia czasu].

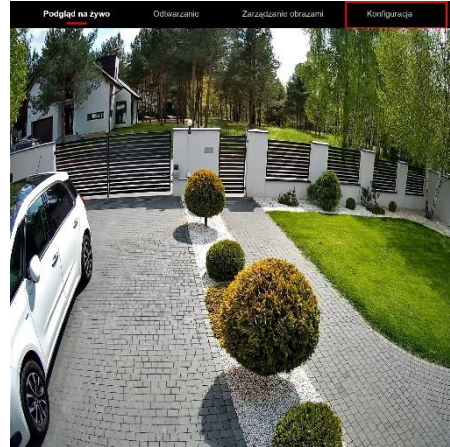
Wybierz odpowiednią strefę czasową.

Kliknij [Synchronizacja] i [Zapisz] zmiany.

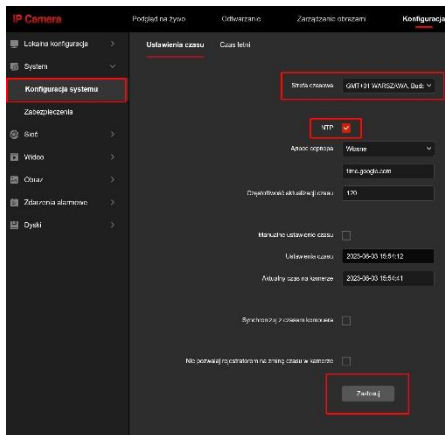
Konfiguracja za pomocą przeglądarki internetowej



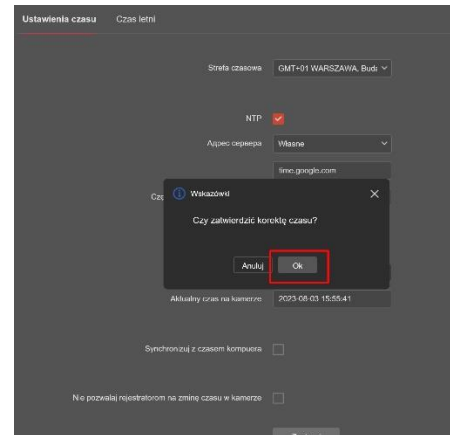
Wpisz dane do logowanie, domyślnie:
Użytkownik: admin
Hasło: admin



Kliknij opcję
[Konfiguracja].



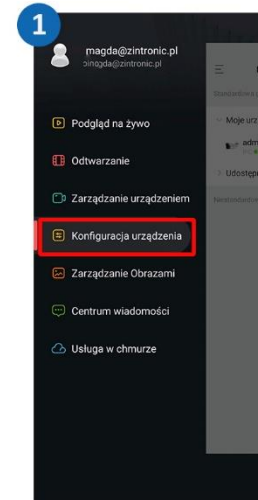
W zakładce
[Konfiguracja systemu] zaznacz
powyższe opcje i kliknij [Zastosuj].



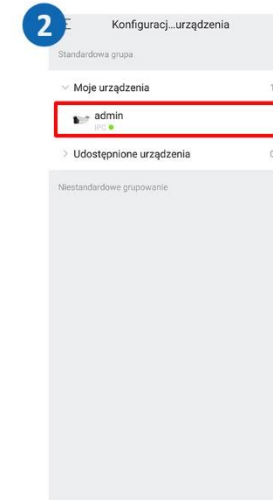
Kliknij [OK]
w celu zatwierdzenia
zmian.

Ustawienie karty SD i włączenie nagrywania

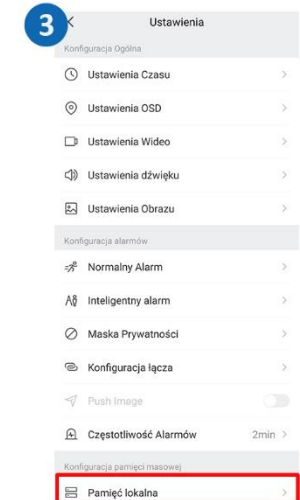
Konfiguracja za pomocą aplikacji BitVison



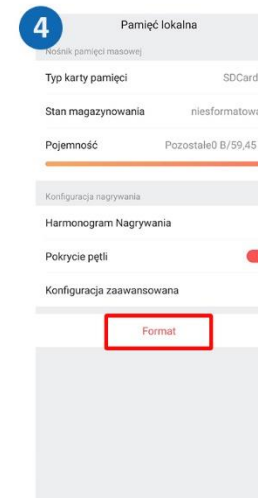
Kliknij
[Konfiguracja ...].



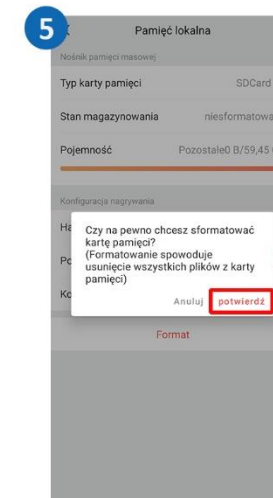
Rozwiń zakładkę i
kliknij w kamerę.



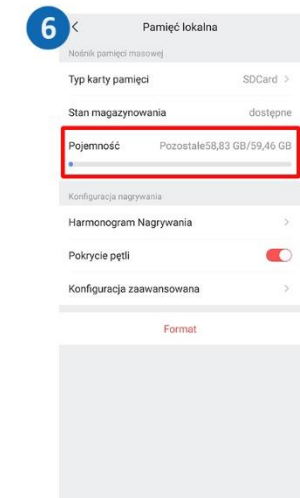
Kliknij
[Pamięć lokalna].



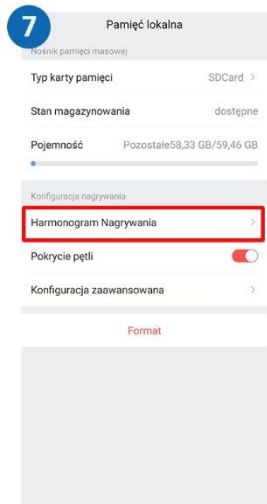
Kliknij opcję
[Format].



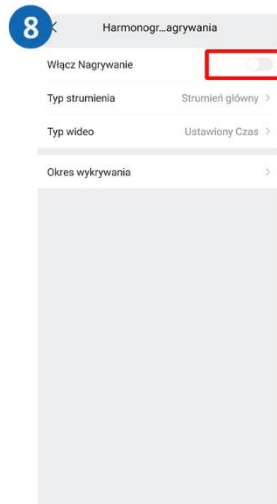
Kliknij
[Potwierdź].



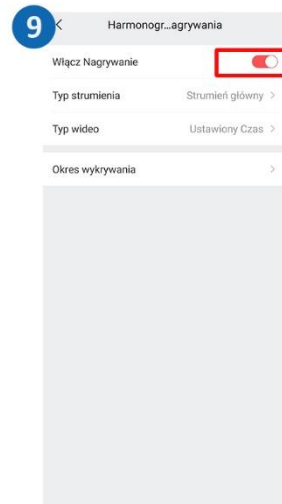
Karta została
sformatowana.



Kliknij [Harmonogram nagrywania].



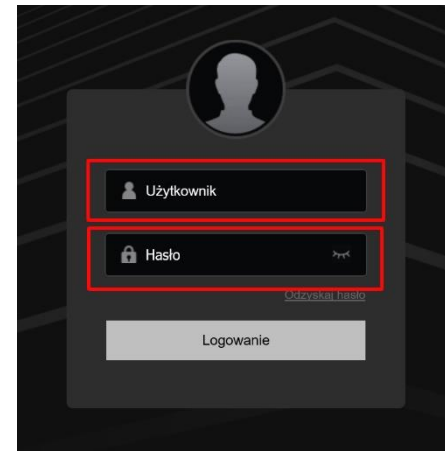
Przesuń suwak.



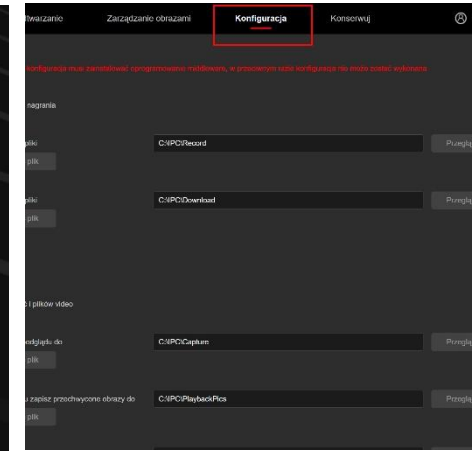
Nagrywanie zostało włączone.

Konfiguracja za pomocą przeglądarki

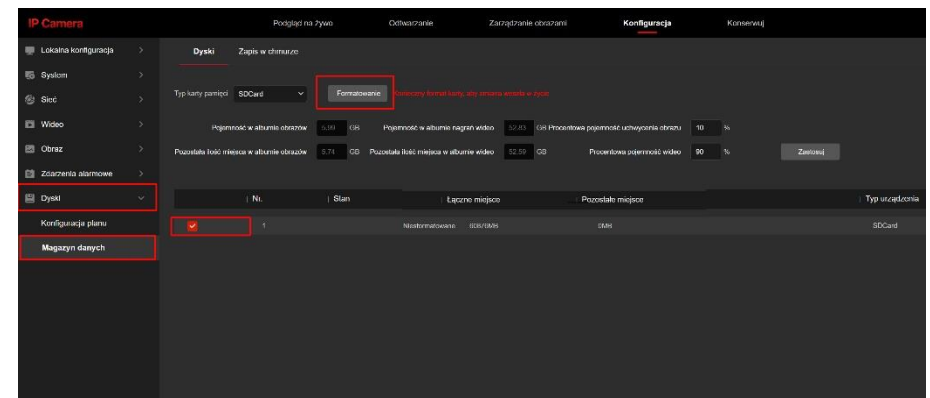
Logujemy się do kamery za pomocą jej adresu IP do przeglądarki.



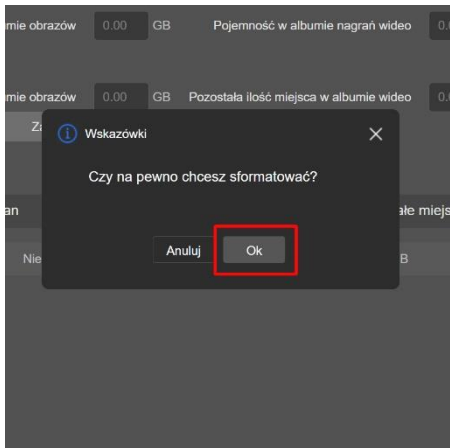
Wpisz dane logowania, domyślnie:
Użytkownik: admin
Hasło: admin



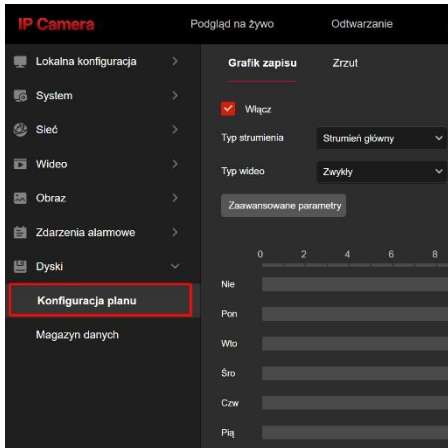
Kliknij zakładkę [Konfiguracja].



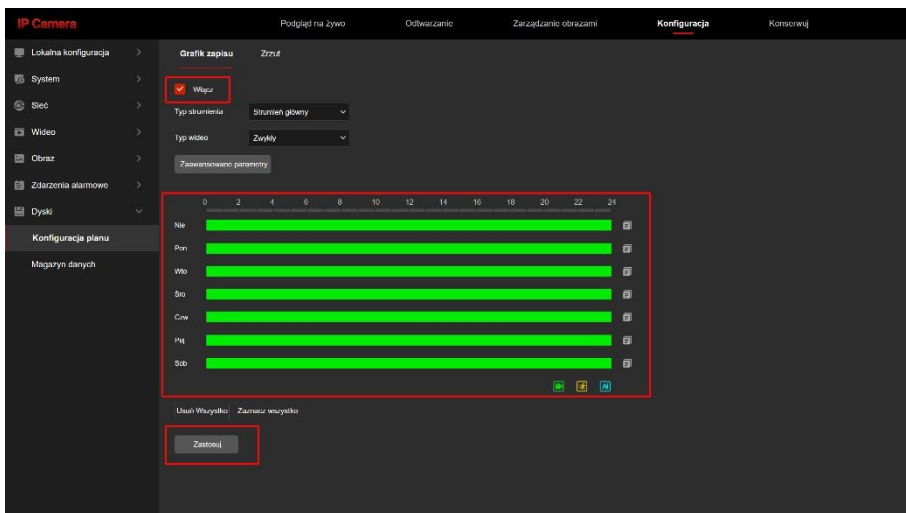
Wejść w zakładkę [Dyski]-> [Magazyn danych],
Zaznacz powyższe opcje i kliknij [Formatowanie].



Zatwierdź zmiany przyciskiem [OK].
Karta została sformatowana.



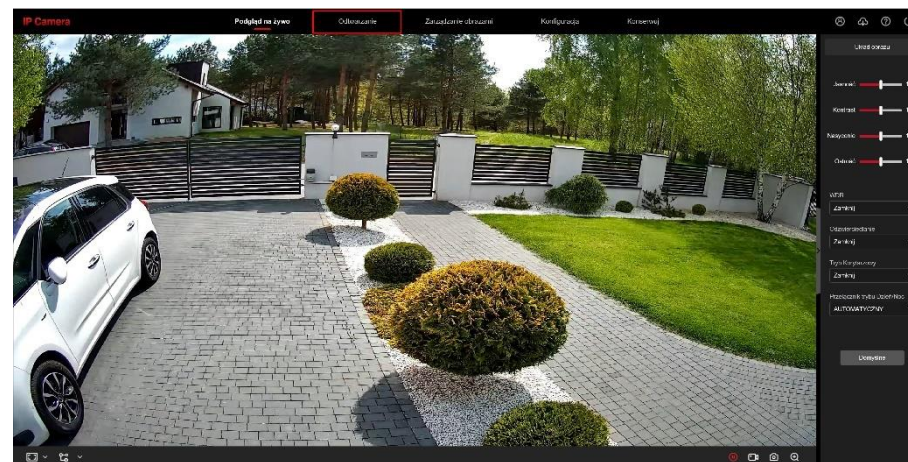
Wejść w zakładkę
[Konfiguracja planu].



Zaznacz powyższe opcje i ustaw harmonogram
nagrywania i kliknij [Zastosuj].

Odtwarzanie nagrań na komputerze

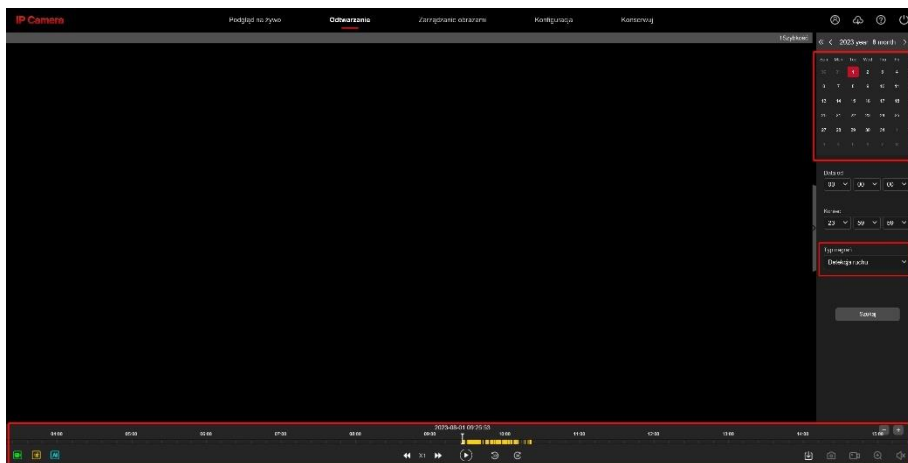
Logujemy się do kamery za pomocą jej adresu IP do przeglądarki i przechodzimy do zakładki [Odtwarzanie].



Wybieramy interesujący nas czas oraz typ nagrań. Na dole ekranu możemy
odtwarzać wybrane nagrania ciągle.

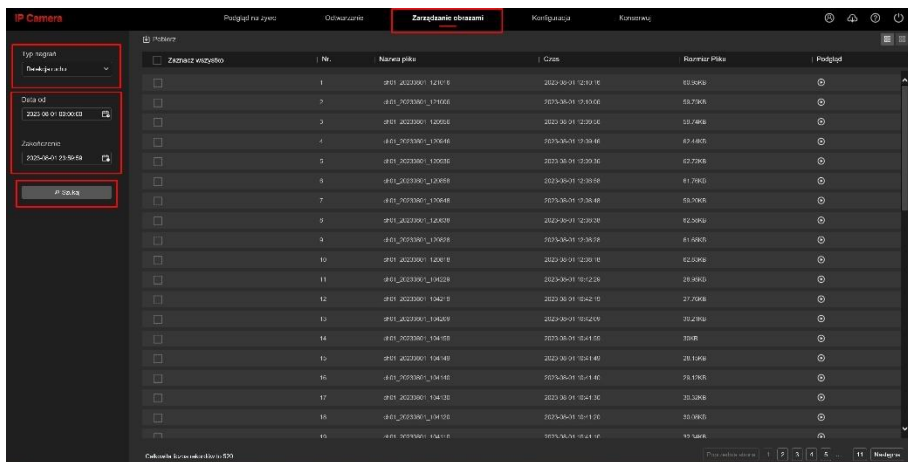


Wybieramy interesujący nas czas oraz typ nagrań. Na dole ekranu możemy odtwarzać wybrane nagrania alarmowe.

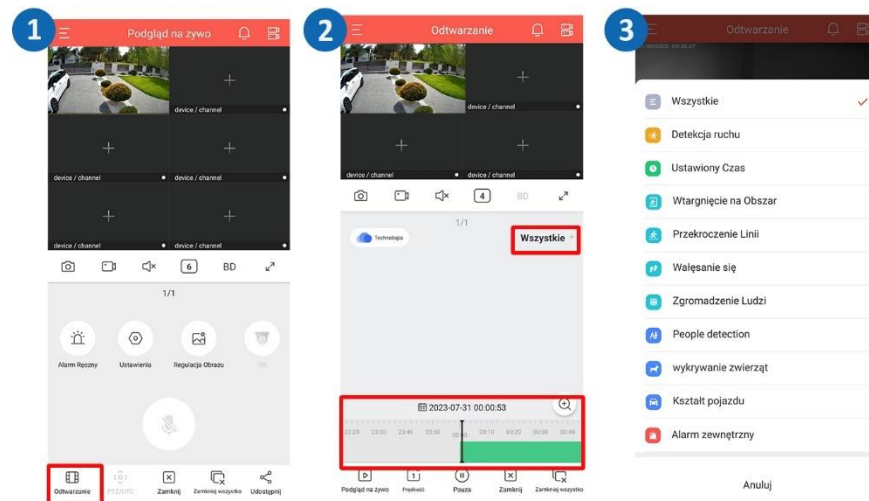


Nagrane zdjęcia alarmowe możemy również przeglądać w zakładce [Zarządzanie obrazami].

W lewym panelu wybieramy typ nagrań, datę i klikamy [Szukaj]. Zdjęcia odtwarzamy zaznaczając wybrany plik i klikając [Play].



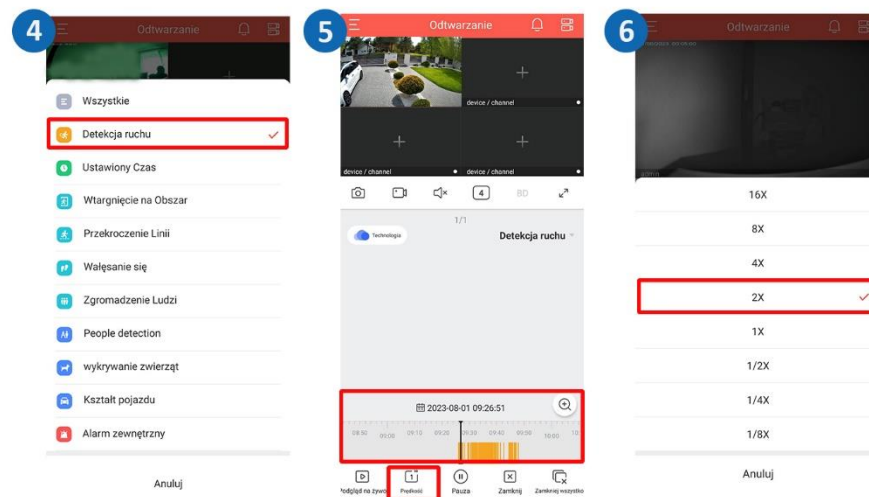
Nagrywanie i odtwarzanie nagrań na telefonie



Na ekranie startowym kliknij [Odtwarzanie].

Kamera pokaże zdarzenia ciągłe.

Po kliknięciu opcji [Wszystkie], możemy wybrać zdarzenia alarmowe.



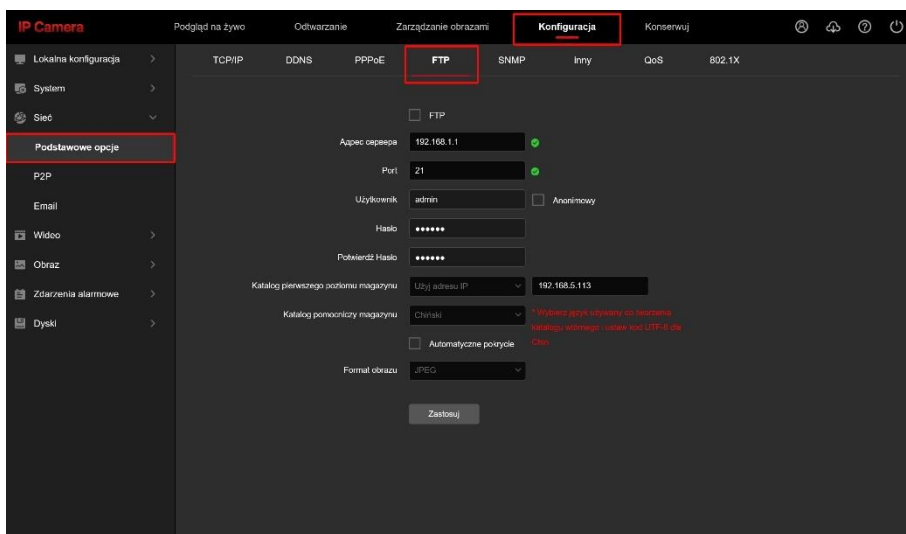
Wybieramy opcję [Detekcja ruchu].

Poniżej mamy dostęp do zdarzeń alarmowych.

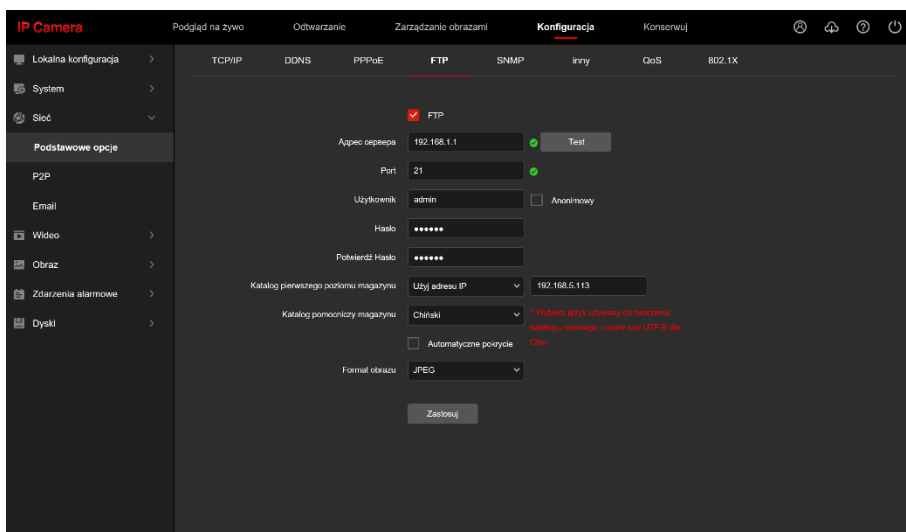
W zakładce [Prędkość] możemy również ustawić szybkość odtwarzania.

Włączanie powiadomień na serwer FTP

Logujemy się do kamery za pomocą jej adresu IP do przeglądarki i przechodzimy do zakładki [Konfiguracja]-> [Podstawowe opcje], zakładka [FTP].



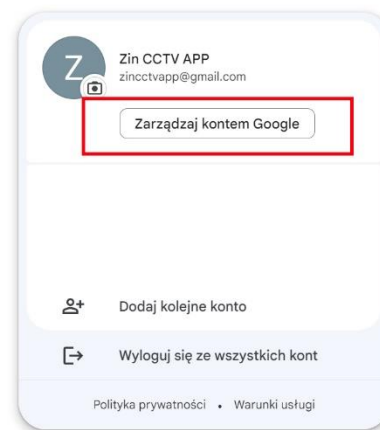
Następnie zaznaczamy opcję FTP i wprowadzamy dane swojego serwera FTP i klikamy [Zastosuj].



Włączanie powiadomień na E-mail

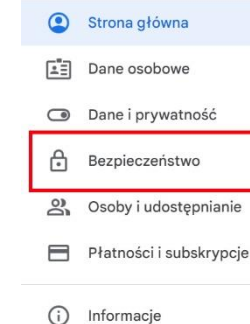
Konfiguracja konta email

Otwórz Przeglądarkę Internetową, zaloguj się do swojej poczty Gmail.

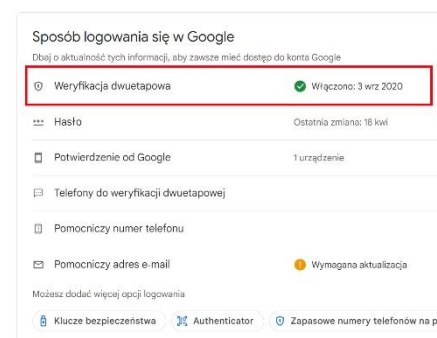


Kliknij [Zarządzaj kontem Google]

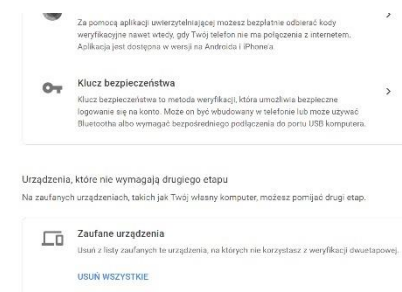
Google Konto



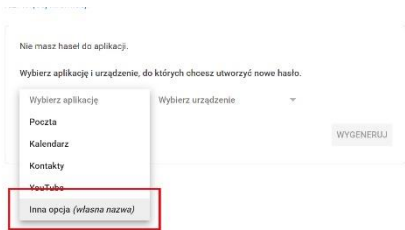
Przejdź do zakładki [Bezpieczeństwo]



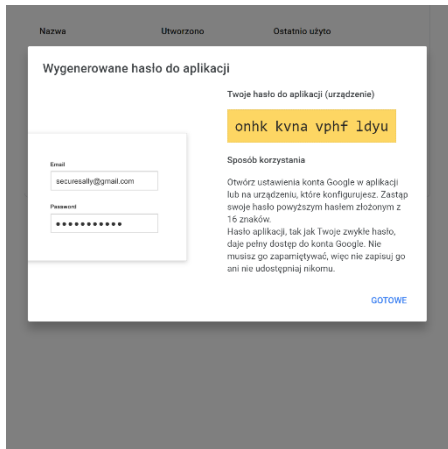
Włącz Weryfikację Dwuetapową, postępuj zgodnie z instrukcjami wyświetlanymi na ekranie.



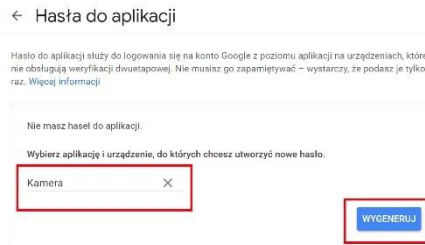
Kliknij [Hasła do aplikacji] aby wygenerować hasło do logowania



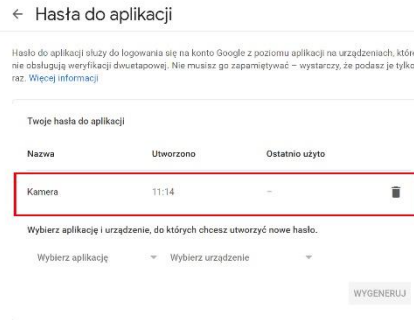
Kliknij [wybierz aplikację] a następnie wybierz [Inna Opcja].



Przepisz losowe hasło bez spacji i kliknij [Gotowe].

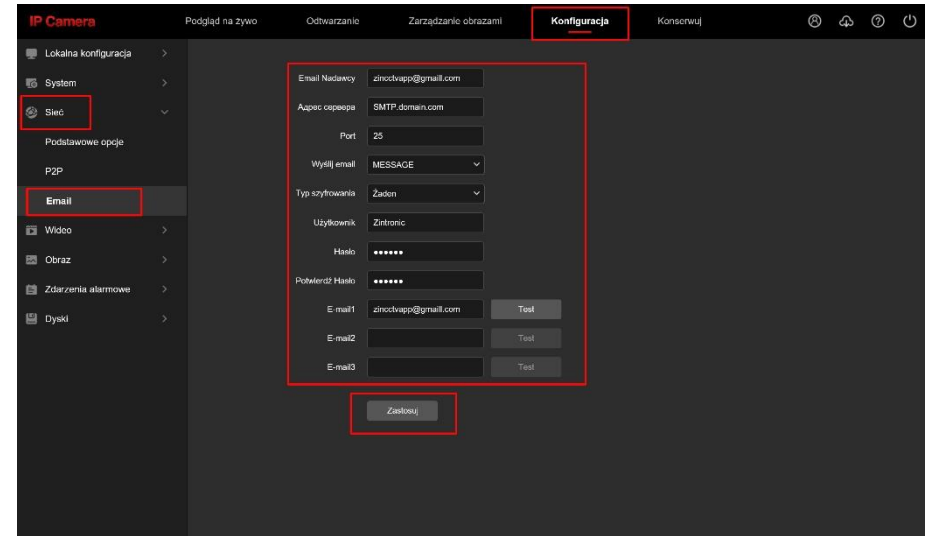


Nadaj nazwę tworzonej metodzie dostępu, np. Kamera i kliknij [Wygeneruj].



Wygenerowane hasło pojawi się na liście, możesz je usunąć i wygenerować nowe.

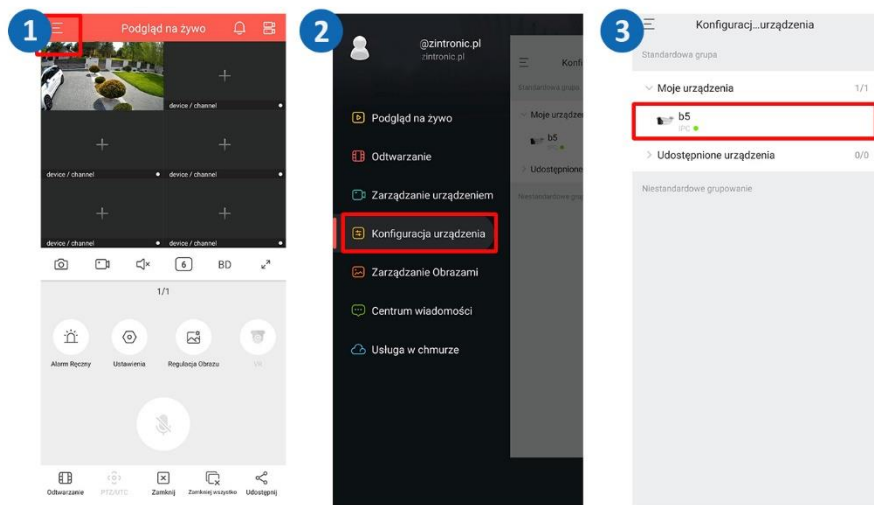
Logujemy się do kamery za pomocą jej adresu IP do przeglądarki i przechodzimy do zakładki [Konfiguracja].



W zakładce [Konfiguracja], wybierz [Sieć], następnie [Email], wypełnij podane pola i kliknij [Zastosuj].

Włączanie opcji detekcji ruchu/ wykrywania postaci

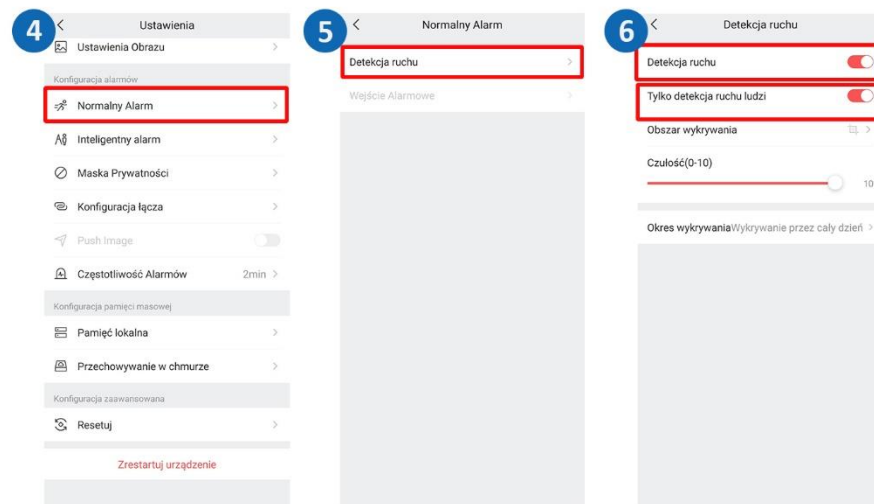
Konfiguracja za pomocą aplikacji BitVison



Kliknij menu w lewym górnym rogu.

Wybierz zakładkę [Konfiguracja urządzenia].

Rozwiń zakładkę i kliknij w kamerę.

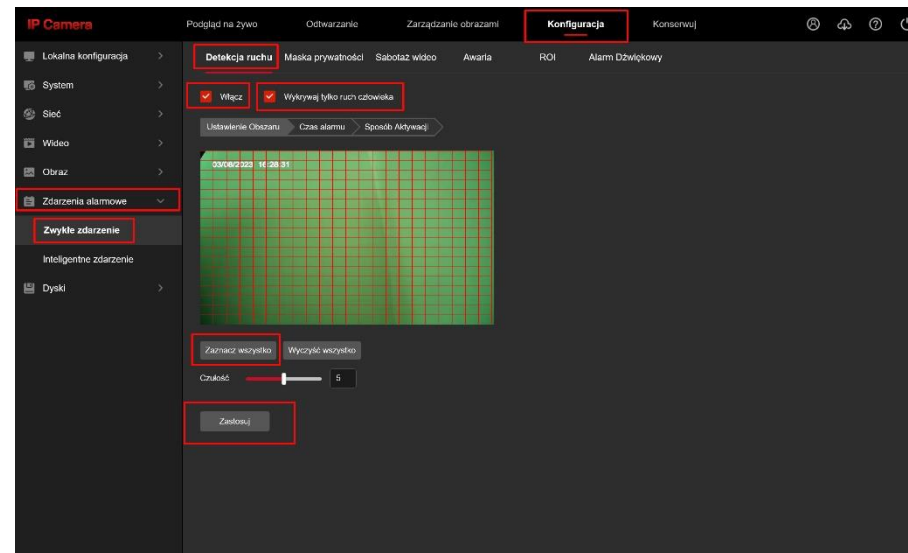


Kliknij [Normalny Alarm].

Kliknij [Detekcja ruchu].

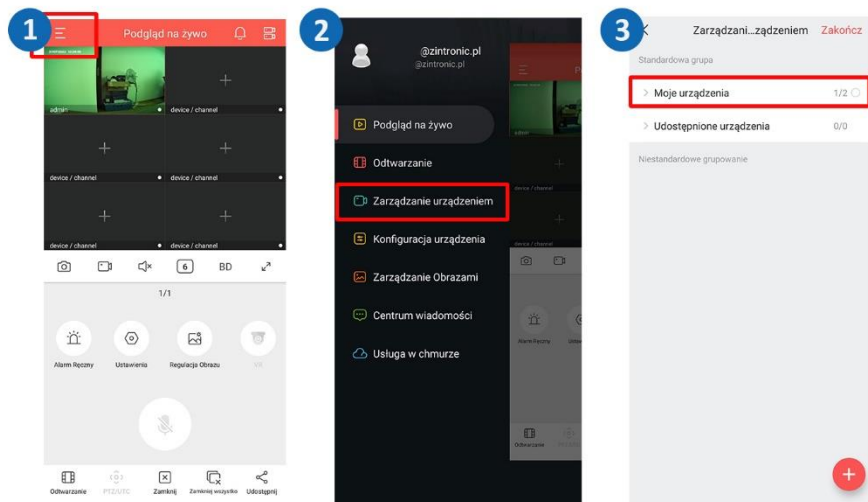
Kliknij preferowane opcje.

Konfiguracja za pomocą aplikacji BitVison internetowej



Wejść w opcję [Konfiguracja], następnie przejdź do zakładki [Zdarzenia alarmowe] -> [Zwykłe zdarzenia].
Włączamy opcje jak na powyższym obrazku, klikamy zaznacz wszystko i zatwierdzamy przyciskiem [Zastosuj].

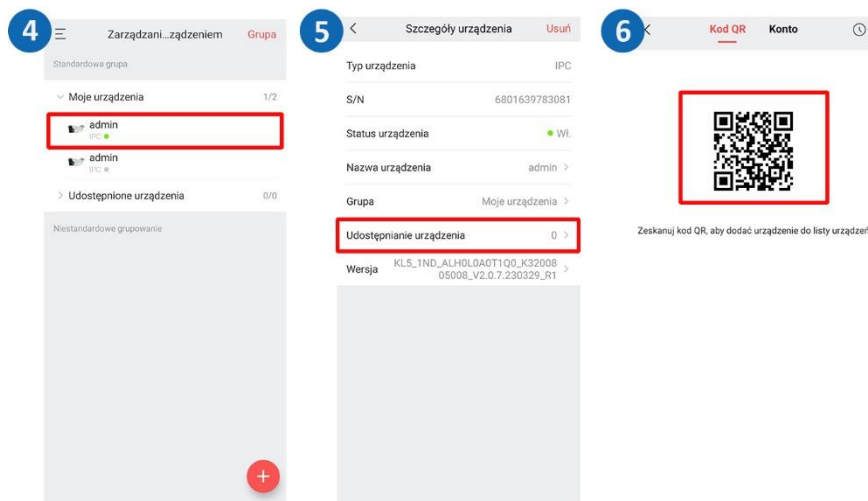
Udostępnianie kamery innemu użytkownikowi



Rozwiń listę w lewym górnym rogu.

Kliknij zakładkę [Zarządzanie urządzeniem].

Kliknij [Moje urządzenia].



Kliknij w wybraną kamerę.

Wybierz [Udostępnianie urządzenia].

Udostępniij kod innej osobie w celu dodania kamery.

Pytania i odpowiedzi

1. Dlaczego urządzenie znajduje się w trybie offline?

Sprawdź czy:

- Urządzenie jest podłączone prawidłowo do zasilania i do Internetu
- Konfiguracja została przeprowadzona poprawnie.

2. Karta pamięci SD nie może być odczytana?

Należy sprawdzić czy sformatowano kartę SD, a także czy spełnia ona wymagania jakościowe.

3. Kamera rozłącza się

Należy sprawdzić zasilanie i sieć internetową, a następnie zrestartować kamerę. Jeśli ten sposób nie działa, proszę usunąć urządzenie i ponownie dodać je w aplikacji.

4. Video przerywa lub video działa powoli.

Jeśli video ciągle się ładuje/buforuje, sprawdź połączenie internetowe.

5. Jak inne osoby mogą oglądać wideo?

Udostępniij kamerę w aplikacji innym osobom.

6. Ile osób może jednocześnie korzystać z konta?

Z konta może korzystać tylko jedna osoba i jedynie udostępniać urządzenie innym osobom.

Wszystkie teksty, rysunki, zdjęcia oraz wszystkie inne informacje oraz media zawarte w niniejszym dokumencie podlegają prawom autorskim firmy Zintronc, ul. K. Modzelewskiego 2, Białystok 15-535, Polska. NIP: 953-274-12-33 Wszelkie kopiowanie, dystrybucja, elektroniczne przetwarzanie oraz przesyłanie zawartości bez zezwolenia firmy jest zabronione.